

RECOMANACIONS POLÍTIQUES A NIVELL EUROPEU

MiCREATE

Migrant Children and Communities
in a Transforming Europe

 <http://micreate.eu>

 [@micreate2020](https://twitter.com/micreate2020)

 <https://bit.ly/micreate-facebook>

 <https://bit.ly/micreate-youtube>



Introducció

La UE i els seus estats-nació són cada cop més diversos. Dels 22,3 milions de persones que vivien a la UE el 2018 que no eren ciutadans de la UE, més de 5 milions eren menors de 18 anys. Aquest col·lectiu de migrants menors d'edat, acompanyats de pares, familiars, tutors o no acompanyats, és un grup únic i vulnerable de migrants amb drets i necessitats específiques. Els països europeus i els seus sistemes educatius s'enfronten a múltiples reptes a causa de la creixent diversitat ètnica, cultural i lingüística. La integració amb èxit dels menors migrants és, per tant, una de les tasques clau de tots els països europeus.

Si bé, en principi, la UE i els seus Estats membres garanteixen que els menors immigrants siguin tractats com qualsevol altre nen o nena i gaudeixin plenament dels seus drets, s'enfronten a diverses barreres culturals i socials. Per tant, perquè es converteixin en membres acceptats, actius i de ple dret de les societats d'acollida, els països europeus necessiten polítiques adequades i innovacions socials per millorar la seva inclusió i integració a llarg termini.

Aquest procés multidimensional requereix la participació de diverses parts interessades, i que s'abordin diversos reptes, per exemple, les necessitats lingüístiques dels menors migrants, les diferents formes de vida i valors culturals, o com millorar la sensació de seguretat dels menors i el seu benestar general.

A partir de la necessitat de revisar les polítiques d'integració a la UE i als seus Estats membres, el projecte de recerca MiCREATE va examinar de manera

exhaustiva els processos d'integració contemporanis dels menors migrants per empoderar-los.

El projecte MiCREATE ha abordat diversos aspectes de la integració dels infants en el procés educatiu emprant l'enfocament centrat en la infància. Les activitats de recerca amb menors recentment arribats, migrants de llarga durada i menors locals van tenir lloc a Eslovènia, Dinamarca, Espanya, el Regne Unit, Àustria i Polònia entre setembre de 2019 i setembre de 2021.



Més de 6.000 menors migrants van participar en les activitats de recerca, incloent-hi migrants nous, residents de llarga durada i migrants que viuen en campaments, centres de detenció i llars d'acollida. El projecte va crear un «espai» on nens i nenes migrants de diferents edats podien comunicar-se i compartir les seves experiències, presentar les seves necessitats, desitjos i expectatives, parlar del que és important per a ells, del que els fa sentir-se feliços i segurs. A més de la investigació primària, inclòs el treball de camp a les escoles, activitats de difusió i solucions innovadores, es van desenvolupar recomanacions polítiques centrades en la infància als nostres laboratoris d'integració, per difondre-les a 23 països de la UE i fora de la UE.

Aquest resum de recomanacions polítiques presenta la investigació, resumeix les conclusions més importants i rellevants per a les polítiques i les recomanacions de polítiques transversals per a la integració dels menors migrants a l'educació, tal com es desprenen del projecte MiCREATE.

Els estudis anteriors, així com els resultats del projecte MiCREATE, mostren que hi ha una bretxa entre els

principis internacionals i comunitaris, la promoció existent de bones pràctiques i com els Estats membres entenen la integració dels menors migrants. Encara «integren» els seus «immigrants» d'una manera que emfatitza amb massa rigor els conceptes d'identitat nacional, història, cultura, valors i normes, que és especialment eficaç en l'educació.

Per exemple, els menors que parlen una llengua diferent de l'estàndard de la societat d'acollida sovint no són percebuts com un enriquiment de l'entorn escolar pel seu bilingüisme, sinó com un problema que cal abordar en classes d'idiomes segregades.

A més, quan es parla de la integració dels fills o filles migrants, el marc principal de debat encara es limita al concepte de «rendiment acadèmic», de manera que hi ha, per sobre de tot «els resultats dels joves d'origen migrant» que es perceben com «el referent per a l'èxit o el fracàs de la integració» (OCDE, 2018: 15). En conseqüència, les polítiques no se centren en el benestar actual dels menors, sinó en el seu èxit futur i el seu lloc en la societat.

A nivell europeu, els Estats membres han de tenir com a objectiu garantir els drets dels infants entre els seus objectius prioritaris, ja que constitueixen la prova principal dels drets humans a les societats. Tot i que existeixen polítiques i iniciatives que se centren en el benestar dels infants alhora que s'adopta un enfocament de «la globalitat de l'escola», «la globalitat de l'infant», «drets de la infància» o pràctiques pedagògiques que se centren en les necessitats dels infants, el marc principal de les polítiques educatives i les pràctiques escolars encara té un enfocament més aviat centrat en l'adult. Això vol dir que, fins i tot quan es promouen els drets de la infància en l'educació, la diversitat, l'educació

intercultural i la inclusió social, l'enfocament de les polítiques existents encara no té en compte plenament el benestar actual dels menors, i el consens aconseguit dins la UE que la integració no és assimilació, sinó un procés bidireccional.

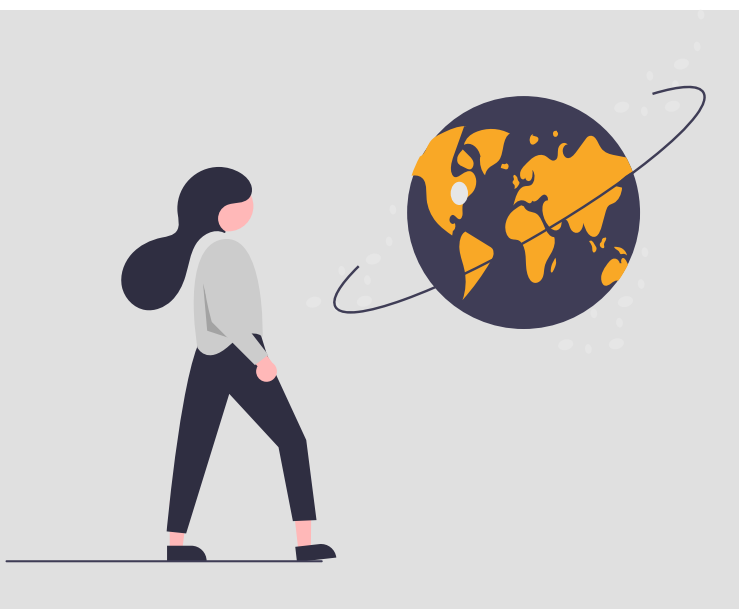
Conceptes clau

Un èxit significatiu en el procés d'integració de la UE és el fet que la integració es va definir com un «procés bidireccional basat en la reciprocitat de drets i obligacions dels nacionals de tercers països i de les societats d'acollida i que l'objectiu era la 'plena participació' dels migrants» (Garcés-Mascreñas i Penninx 2016: 1–2).

En lloc de considerar la integració com un problema separat, MiCREATE s'ha centrat en el benestar general i la satisfacció amb la vida dels menors i en com se senten d'acceptats en el seu nou entorn. El punt de partida va ser que el benestar general està relacionat positivament amb el procés d'integració i que les polítiques i pràctiques que tenen un impacte positiu en el benestar dels infants també fomenten el sentit de pertinença, la participació i el procés d'«esdevenir part de» una societat (Penninx i Garcés-Mascreñas 2016: 14). A més, el projecte ha aplicat la perspectiva de recerca del «punt de vista dels infants» (Fattore et al. 2016) per aconseguir la millor comprensió possible de les posicions i necessitats dels menors.

Sobre aquesta base, s'ha entès una política d'integració educativa centrada en la infància com un procés d'acció bidireccional que s'esforça per fer visibles les opinions i necessitats dels infants, que han de ser satisfetes pels responsables polítics i tots els altres participants. A més, els menors han de ser participants actius en aquest procés. En aquest esforç, no s'assumeix que l'èxit escolar i el rendiment acadèmic contribueixen automàticament a la integració amb èxit i al benestar dels menors, o que només se'ls ha d'equipar per a un futur adult millor (Gornik, 2020; Fattore et al., 2016). Per tant, al nucli de la política d'integració centrada en la infància es troba el donar resposta al benestar actual dels infants migrants en diversos àmbits i dimensions: benestar subjectiu, benestar econòmic, salut, relacions familiars i entre iguals, sentiment de llar, sentiment individual de seguretat i identitat, aspiracions, capacitat d'acció, confiança en un mateix... (Fattore et al., 2016).

Una política d'integració de migrants centrada en la infància aborda els menors migrants com a menors des del prisma del seu benestar present i les seves oportunitats futures alhora. No els tracta com a futurs adults a costa de les seves necessitats actuals.



Tot i que MiCREATE ha perseguit una perspectiva centrada en la infància en el procés d'integració, un dels majors reptes abordats pels investigadors ha sigut com traduir els punts de vista dels menors estudiats en l'elaboració de polítiques. Les polítiques tendeixen a treballar amb mesures objectives i indicadors d'integració i, per tant, falten les dimensions subjectives i de procés dels individus. Havíem de tenir en compte el benestar generalitzat dels menors i les dimensions que superen els indicadors quantitius com l'èxit escolar, l'abandonament escolar primerenc i la competència lingüística. Per tant, al llarg del projecte es va adoptar l'enfocament centrat en la infància, mitjançant la recerca col·laborativa, la creació de pràctiques educatives i l'elaboració de recomanacions polítiques. El projecte MiCREATE tenia com a objectiu empoderar els menors migrants per influir en les polítiques i pràctiques d'integració, que sorgeixen de les seves necessitats i expectatives existents.

Al llarg del projecte s'han utilitzat els termes «infant» i «infants». Es refereixen a tots els alumnes que van participar en la recerca (de 10 a 18 anys). Tot i que això pot semblar inadequat i inexacte pel que fa al grup més gran (15-18 anys), aquesta decisió terminològica sorgeix del fet que en la nostra investigació de camp, el procés d'integració s'ha estudiat des d'una perspectiva centrada en la infància a partir de la Convenció sobre els Drets de l'Infant de l'ONU.

El procés de recerca

En el procés de recerca s'han fet els passos següents:

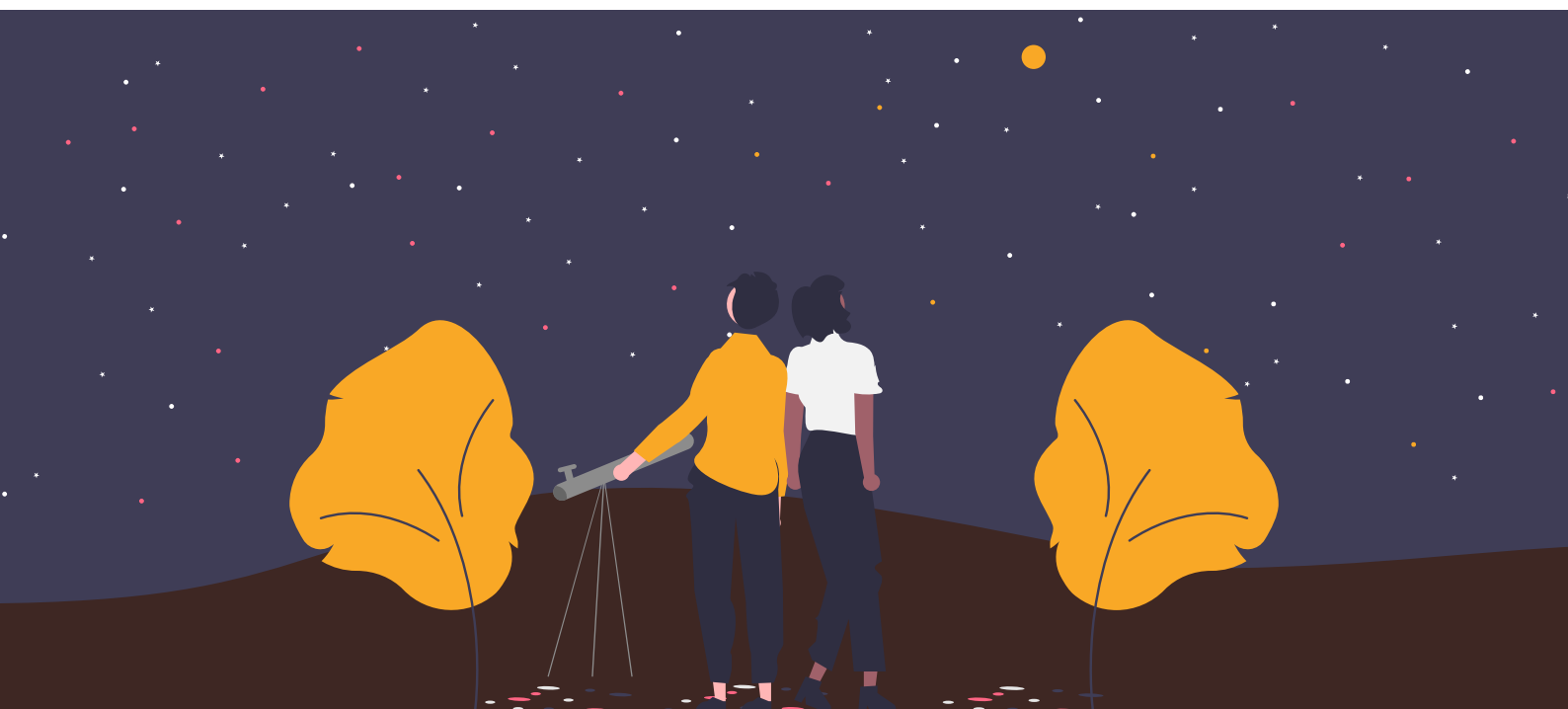
Es va estudiar de prop el marc conceptual, de dades i de polítiques i el context de les societats d'acollida. Afecten tots els processos d'integració i les experiències dels grups de migrants en un determinat país.

Posteriorment, es van investigar les relacions entre els membres de la comunitat educativa i els menors migrants des de la perspectiva de la dinàmica del procés d'integració.

L'objectiu principal del projecte era aprofundir en les experiències dels menors: nouvinguts, migrants de llarga durada, i els menors locals a les escoles d'Eslovènia, Àustria, Dinamarca, Espanya, el Regne Unit i Polònia.

A Itàlia, França, Grècia, Turquia, Eslovènia, Àustria i Polònia es van dur a terme estudis de cas anàlegs d'experiències viscudes específiques de menors migrants «en transició» en punts d'interès, campaments, llars d'acollida i centres de detenció.

Finalment, els resultats es van utilitzar al Laboratori d'integració i al Laboratori de polítiques per estimular la inclusió i empoderar els menors migrants. Les veus dels menors, el treball de camp i els resultats de la investigació documental es van traduir en pràctiques i mesures per als professionals de l'educació, així com en recomanacions de polítiques d'integració de migrants centrades en la infància.



PRINCIPALS TROBALLES I RECOMANACIONS

A. Marcs polítics, contextos nacionals i comunitats educatives

L'estudi MiCREATE dels marcs polítics nacionals i de la UE, el context de les societats d'acollida i la investigació entre la comunitat educativa apunten als següents resultats principals, llacunes i problemes que configuren la integració dels menors migrants a l'educació:

Existeix una discrepància entre els valors, principis i recomanacions de la UE i els marcs polítics nacionals. Els estats membres de la UE mantenen un discurs de defensa de la infància basat en la Convenció de les Nacions Unides sobre els Drets de l'Infant i els documents de la UE. També afirmen actuar d'acord amb «l'interès superior de l'infant» i emmarcar l'educació com un dret humà (de l'infant) per a tots els menors, independentment de la seva categorització en les polítiques migratòries.

Tot i que tots els documents polítics nacionals rellevants declaren els drets i el benestar dels infants com la màxima prioritat, les polítiques que tenen en compte les necessitats holístiques dels menors migrants encara són escasses, tant dins com fora de les escoles. A més, en alguns casos no es respecten els drets proclamats.

Manca un marc coherent de polítiques d'integració a l'educació, fins i tot en aquells països on existeixen estratègies nacionals i on les escoles són un dels focus de les polítiques d'integració. Per tant, els reptes d'integració sovint es deixen a les escoles individuals i als professors perquè organitzin de manera autònoma les pràctiques escolars per a l'acollida, la inclusió i la integració dels menors migrants. A més, el concepte d'integració d'ús comú als països investigats sovint s'assembla a l'assimilació més que al proclamat procés bidireccional d'integració. Això es fa evident als diferents nivells de l'elaboració de polítiques i pràctiques d'integració, que emfatitzen la responsabilitat personal dels mateixos migrants i, per tant, consideren la integració fracassada com el fracàs d'un migrant individual.

A nivell de països, hi ha diverses diferències en la recollida de dades que no permeten la comparació estadística. La investigació va confirmar que les dades sobre menors en migració «encara estan molt fragmentades [...] i no sempre són comparables, fent que els menors i les seves necessitats siguin 'invisibles'» (Comissió Europea, 2017a: 15). Això

també significa que l'elaboració de polítiques basades en evidències és inexistent.

En general, la integració dels menors migrants se centra en la qüestió de l'adquisició de la llengua. L'aprenentatge de llengües és la política i pràctica d'integració més important, generalment estretament associada a l'aprenentatge de la cultura i els valors autòctons, que tendeix a produir pràctiques assimilacionistes.

Poques vegades es percep el bilingüisme com un actiu que també pot enriquir l'entorn escolar i la dinàmica real de l'aula, tot i que alguns països han desenvolupat pràctiques que intenten basar-se en el multilingüisme.

El marc principal de les polítiques d'integració continua sent l'anomenat marc de rendiment. Les necessitats socials i emocionals no estan cobertes per regla general en les polítiques nacionals d'integració. Alguns actors de l'entorn local ofereixen aquest suport, però d'altres no. Per tant, el paper de les ONG és essencial per salvar aquesta bretxa i oferir almenys una mica d'assistència en termes d'assessorament, suport emocional, tractament de traumes...

L'enfocament centrat en la infància és inexistent o present només de manera limitada en els projectes i pràctiques de les ONG.

Si bé la inclusió reeixida dels immigrants depèn del nivell d'acceptació entre la comunitat d'acollida, la migració ha adquirit el nivell més alt de politització tant a la UE com als seus Estats membres (Jalušič i Bajt, 2020: 2; Pannia et al., 2018: 9). Després de la crisi dels refugiats de la UE el 2015 i la decisió del Brexit el 2016, les comunitats d'acollida es van tornar més intolerants i menys propenses a l'educació per a la diversitat.

Els debats entre molts actors polítics revelen trets preocupants quan fan un mal ús del tema de la migració per a les campanyes electorals i s'hi aproximen de forma populista. A més, vam veure l'espai mediàtic ple d'imatges inquietants de la migració i els migrants. Aquests fenòmens no contribueixen a una integració més exitosa dels menors migrants ni a una elaboració de polítiques més eficaç i adequada.

Recomanacions per als responsables polítics a nivell de la UE

- Millorar la disponibilitat de dades comparables sobre (integració) dels menors migrants en l'educació i la recerca i fer visibles els vincles entre el marc de la UE, les polítiques nacionals i els resultats d'integració local.
- Promoure processos participatius i visions inclusives d'integració educativa entre els estats-nació.
- Assegurar que tots els sectors i els organismes de la UE considerin i promoguin no només els drets dels infants, sinó també un enfocament centrat en la infantesa en les polítiques d'integració que reconeguin les necessitats dels infants i garanteixin que els seus punts de vista siguin importants i es tinguin en compte.
- Promoure la comprensió que les diferències culturals i lingüístiques són beneficioses i no un desavantatge.
- Introduir pràctiques d'avaluació i seguiment de les polítiques d'integració a l'educació que tinguin en compte indicadors de polítiques centrades en la infància (benestar, seguretat, capacitat d'acció).
- Distribuir els fons de la UE a iniciatives d'integració centrades en la infància als estats-nació i les comunitats locals.



PRINCIPALS TROBALLES I RECOMANACIONS

B. Troballes i recomanacions generals des de la perspectiva centrada en la infància per als responsables polítics a nivell nacional, local i escolar

Els resultats de la investigació a les escoles i a la comunitat educativa mostren que hi ha nombrosos facilitadors i barreres per a la integració dels menors migrants. Així mateix, diversos àmbits contribueixen al benestar dels alumnes migrants i a la seva integració amb èxit tant a l'escola com a la societat en general. Aquests inclouen el sentiment de pertinença i benestar, la qualitat de les relacions amb el professorat i els companys, les relacions entre l'escola i la família, les polítiques lingüístiques i la llengua, la diversitat, la transnacionalitat, el multilingüisme i la capacitat d'acció dels infants.

1. Sentiment de pertinença i benestar a l'escola

La cultura de l'escola juga un paper important en el foment del benestar i la integració dels alumnes migrants. En general, la majoria dels menors migrants se senten feliços a l'escola. Tanmateix, alguns tenen preocupacions específiques relacionades amb el seu sentit de pertinença, acceptació, coneixement i identitat. A més, aquests menors pateixen discriminació més sovint que els menors d'altres procedències.

Per tant, les cultures escolars s'han de desenvolupar millor per donar suport a les necessitats i integració dels menors migrants. Cal reconèixer que aquesta és una gran tasca i, per tant, requerirà la col·laboració de totes les parts interessades rellevants a nivell nacional, local i escolar perquè les escoles puguin esdevenir un lloc segur i amable, amb actituds tolerants i obertes, polítiques de no discriminació racista i de violència zero.

Recomanacions

- Adoptar plans sistemàtics i proporcionar mitjans econòmics per a les estratègies i pràctiques d'integració a les escoles a tots els nivells.
- Integrar temes de diversitat en el currículum i la vida quotidiana escolar.
- Establir vies d'acollida clares amb un enfocament centrat en la infantesa i informació per als alumnes migrants.
- Establir i utilitzar protocols i procediments per prevenir i denunciar l'assetjament basat en l'ètnia, la raça, la religió, el gènere...
- Proporcionar un millor suport als alumnes migrants per millorar el seu assoliment educatiu i les seves perspectives educatives futures.

2. Relacions amb el personal educatiu

Els menors consideren que els docents i el personal escolar els presten suport i ajuda. També creuen que poden confiar en ells. Hem trobat, però, relats de professors insensibles, indiferents i desconexors dels orígens i les lluites dels menors migrants i que els tracten injustament a causa de les seves característiques individuals.

La qualitat de les relacions entre docents i alumnes depèn molt dels mateixos docents, de la pedagogia que fan servir i del seu nivell d'interès pels seus alumnes. Per tant, cal que els docents utilitzin mètodes i materials d'ensenyament diversos i innovadors per facilitar la participació d'aquells amb diferents nivells de competència lingüística.

Recomanacions

- Proporcionar formació sistematitzada al professorat sobre l'ensenyament en una societat diversa.
- La formació ha de donar confiança als docents per tractar qüestions relacionades amb la interculturalitat, la integració, els conflictes interètnics i la discriminació.

3. Relacions amb companys i amics

En general, els menors tenen sentiments positius sobre les seves relacions amb els companys. Les amistats amb persones del mateix origen o també migrants faciliten la integració, ajuden a adquirir la llengua, a afavorir el seu sentit de pertinença i la formació de la seva identitat. No obstant això, malgrat que la majoria va tenir experiències positives, els menors migrants o minoritaris també denuncien discriminació entre iguals a causa del seu origen migratori, religió, ètnia i llengua.

La discriminació i l'assetjament escolar tenen un profund impacte negatiu en el benestar dels menors migrants i, per tant, s'han d'abordar a nivell polític.

Recomanacions

- Incloure qüestions de diversitat en l'ensenyament quotidià i en el currículum perquè els menors comprenguin millor les seves identitats múltiples i complexes.
- Supervisar la dinàmica dels companys, les actituds dels menors, les percepcions i el nivell d'amistats interètniques.
- Estimular el suport entre alumnes introduint un sistema de tutoria entre iguals.

4. Relacions entre família i escola

La família és una de les fonts més importants de suport psicosocial. És una font d'identitat, sentiments de pertinença i seguretat. Les famílies també juguen un paper important en el procés d'integració, però sovint el seu paper es passa per alt dins les polítiques.

Alguns menors van expressar que les seves famílies no van ser tractades adequadament per l'escola i altres institucions. Per tant, les relacions escola-família han de millorar i requereixen més atenció per part de totes les parts interessades rellevants.

Recomanacions

- Millorar la comunicació i la inclusió de les famílies, especialment als centres de secundària.
- Desenvolupar directrius sistematitzades sobre com les escoles haurien d'incloure els pares en el seu entorn perquè això no es faci de manera ad hoc, i esdevingui la política de la majoria de les escoles.
- Les escoles haurien de desenvolupar una relació continuada amb els pares, i no només durant el període d'acollida.

5. Llengua i polítiques lingüístiques

Els menors nouvinguts sovint tenen ansietat per la seva competència per parlar la llengua del país d'acollida. Temen no poder comunicar-se adequadament, no poder fer amics ni accedir a la cultura majoritària. Molts també veuen l'adquisició de la llengua com un mitjà principal d'èxit al país receptor. Tanmateix, les polítiques i pràctiques existents al voltant de la llengua a les escoles i la societat en general són insuficients per donar suport als alumnes migrants a l'hora d'aprendre la llengua.

Els governs i les institucions educatives han d'aprofitar totes les eines i recursos disponibles per augmentar la quantitat i la qualitat de l'ensenyament d'idiomes.

Recomanacions

- Introduir més hores legalment garantides per a l'aprenentatge de les llengües oficials.
- Emprar professors bilingües i multilingües més qualificats que puguin comunicar-se amb els menors en la seva pròpia llengua.
- Proporcionar suport lingüístic addicional als menors migrants de llarga durada, que de vegades es pot passar per alt, ja que es creu que, a causa de la durada de la seva estada al país, no ho requereixen.

6. Diversitat, transnacionalitat, multilingüisme

Les identitats dels menors migrants estan ancorades en entorns diversos i transnacionals. Sovint tenen vincles importants en diversos països i cultures. Tanmateix, les diferents identitats dels alumnes poden quedar aparacades en un currículum no multicultural i els mètodes d'ensenyament que apliquen moltes escoles. Per exemple, sovint, als menors migrants se'ls encoratja a no utilitzar la seva llengua materna a causa de l'intent de l'escola de promocionar la llengua del país d'acollida, però això fa que els alumnes se sentin insegurs i menys valorats. Quan se'ls permet utilitzar el seu propi idioma i ensenyar-lo als altres, mostren un sentit de felicitat i pertinença. Això pot esdevenir una manera de connectar amb els companys i compartir la seva cultura.

Les cultures dels menors i les llengües de casa s'han de valorar i acollir com a part de l'entorn escolar. Els governs i les institucions educatives necessiten polítiques que permetin una major diversitat, multilingüisme i plurilingüisme tant a l'escola com a la societat en general.

Recomanacions

- Desenvolupar un currículum que s'allunyi d'un marc colonial i reconegui diverses cultures, ètnies i geografies. Més important encara, aquest currículum ha de permetre l'educació intercultural a tots els nivells.
- Incloure una quota de diversitat en les polítiques d'ocupació de l'escola.
- Construir una estratègia i un marc normatiu per respectar i preservar les llengües i les cultures d'origen dels menors migrants.
- Proporcionar pràctiques i espais multilingües, inclosa l'ensenyament en les llengües de casa dels alumnes migrants, i oferir l'aprenentatge d'aquestes llengües als menors locals.
- Assegurar-se que els menors nous tinguin l'oportunitat de comunicar-se, de fer classes i de ser avaluats en la seva llengua materna o en la que parlen amb més fluïdesa.

7. La capacitat d'acció dels infants a l'escola

Els menors poden influir activament en les seves vides i en el procés d'integració, però això sovint no es reconeix.

En la integració, cal passar d'un enfocament centrat en l'adult a un enfocament centrat en la infància, de manera que els menors esdevinguin actius a l'hora de definir problemes i plantejar solucions.

Recomanacions

- Donar suport als menors perquè participin en la definició i desenvolupament de les polítiques escolars.
- Incloure els menors en l'elaboració dels plans individuals.
- Assegurar-se que es tinguin en compte les seves opinions i necessitats.
- Augmentar la participació dels menors (migrants) en els consells d'estudiants o consells d'alumnes.

INDICADORS DE POLÍTIQUES CENTRADES EN LA INFÀNCIA

Aquesta part intenta conceptualitzar alguns indicadors de polítiques que es podrien proposar a partir de les conclusions anteriors.

Com es podrien avaluar els resultats de les polítiques centrades en la infància que es proposen? Quines dimensions són importants per a aquesta avaluació i per què? Com avaluar variables menys mesurables com ara la felicitat, la pertinença i el sentir-se bé?

Com hem vist durant la nostra investigació de camp, els menors en procés d'integració estan passant de ser objectes passius a convertir-se en participants actius en la definició de llacunes i problemes, així com en la formulació de solucions. Influeixen activament en les seves vides i estableixen contactes socials, defineixen les seves prioritats i també poden descriure de manera independent el seu benestar i la seva angoixa. Saben identificar els reptes als quals s'enfronten i sovint troben les solucions juntament amb els seus companys.

Aquesta participació activa dels menors també implica, com van subratllar Fattore, Mason i Watson (2009), que els menors han de ser una veu activa en l'elaboració de polítiques i mesures concretes nacionals i locals, mentre que l'avaluació dels resultats (per exemple, els indicadors de la política) ha d'incloure les seves veus. A més, el benestar sempre està relacionat amb contextos i situacions específiques de diferents grups de menors (Fattore et al., 2009: 1). És per això que els indicadors de polítiques establerts dins de la perspectiva centrada en la infància no han de funcionar com a indicadors operatius sinó com a «conceptes indicadors». Conceptualitzen els temes clau que sorgeixen en diversos àmbits quan els investigadors reconstrueixen el punt de vista dels menors (Fattore et al., 2016: 251ff).

Els «conceptes indicadors» comprenen un conjunt de «conceptes sensibilitzadors» (Blumer, 1954) i, més que mesures definitives o prescripcions exactes, serveixen de guia per als qui formulen polítiques. Cal desenvolupar-los de manera contextual i, com en el nostre cas, des del punt de vista de la infància.

Com s'ha vist anteriorment, els resultats del treball de camp han posat de relleu temes específics clau del benestar dels menors migrants que van sorgir de la seva pròpia avaluació del procés d'integració en l'educació. A partir d'això, i basant-nos en la literatura, vam esbossar diversos conceptes/qüestions de sensibilització que poden servir per a l'avaluació de les

polítiques i mesures d'integració de migrants centrades en la infància.

El sentiment de pertinença i benestar a l'escola

- Grau en què els alumnes se senten bé i no incòmodes a l'escola.
- Grau en què els alumnes viuen l'escola com un lloc segur i acollidor.
- Grau en què els alumnes senten que poden influir en el procés escolar i expressar els seus desitjos i interessos.
- Grau en què els alumnes han patit assetjament per raó d'origen ètnic o immigrant durant els últims cinc anys.
- L'escola disposa i utilitza protocols i procediments per prevenir i denunciar l'assetjament per raó d'ètnia, raça, religió, gènere...

Qualitat de les relacions amb el professorat

- Grau en què el professorat es percep com a solidari, obert i disponible.
- Grau en què els alumnes senten que les seves opinions són importants.
- Els menors tenen oportunitats de reflexionar sobre les seves necessitats i participar en les decisions que són importants per a ells.
- Grau en què els menors senten que poden expressar la seva identitat i pertinença transnacionals.
- Grau en què els alumnes consideren que els docents no són més estrictes o injustos amb els menors migrants.
- Grau en què els alumnes no se senten exposats pel professorat.

Relacions amb companys i amics

- Els menors tenen algunes amistats properes.

- Els menors experimenten intimitat i proximitat amb els amics i poden confiar en compartir els seus pensaments i sentiments interiors.
- Grau en què els menors se senten acceptats pels seus companys tal com són.
- Grau en què els menors senten els grups d'iguals com un entorn segur.
- Grau en què els menors poden confiar en el suport i l'ajuda dels companys.
- Grau en què els menors formen amistats interètniques.

Llengua i polítiques lingüístiques

- Els menors tenen l'oportunitat d'autoavaluar el seu nivell de competència en la llengua oficial.
- Els menors poden utilitzar diverses mesures objectives per comprovar les seves habilitats lingüístiques.
- Els centres disposen d'un nombre suficient de personal qualificat per ensenyar la llengua oficial.
- Els menors tenen l'oportunitat de rebre més suport/hores docents de la llengua oficial si ho necessiten.
- Els menors tenen oportunitats i se senten benvinguts a parlar la seva llengua materna a l'escola.
- Els nouvinguts tenen accés a la comunicació, les classes i l'avaluació de coneixements en la seva llengua materna o en la llengua que parlen amb més fluïdesa que la llengua oficial.

Diversitat i transnacionalitat

- Els menors migrants viuen la seva identitat cultural com a benvinguda però no exposada.
- Els menors tenen l'oportunitat i se senten còmodes al compartir la seva experiència de transnacionalitat.
- Els menors locals aprecien la diversitat a l'escola.
- Els menors són ensenyats per docents d'origens diversos i/o docents de la seva procedència

cultural i que parlen la seva llengua materna.

Relacions entre família i escola

- Els menors se senten recolzats per les seves famílies en la seva educació i senten la seva llar com un lloc segur.
- El grau d'implicació de la família en l'educació dels seus fills (comentaris, reunions a l'escola, amb docents...).
- La família se sent animada i recolzada pel personal de l'escola per participar en el procés educatiu.
- Hi ha informació accessible i escrita sobre l'escola per a les famílies en diversos idiomes.
- Els menors i les famílies poden aconseguir traductors i mediadors culturals que els donin suport.
- En els procediments d'acollida:
 - Els menors i la seva família tenen l'oportunitat de seguir plans i procediments clars d'acollida.
 - Els menors i la seva família se senten còmodes amb els procediments d'acollida.

Capacitat d'acció dels infants a l'escola

- Els menors tenen l'oportunitat de participar en la definició i desenvolupament de les polítiques i normes de l'escola, i es tenen en compte les seves opinions i necessitats.
- Grau de participació dels infants (migrants) en els consells d'estudiants o consells d'alumnes.
- Els menors participen en l'elaboració de plans individuals.

Més que mesures definitives o prescripcions exactes, els conceptes d'indicadors proposats haurien de servir de guia per als qui formulen polítiques. S'han de desenvolupar contextualment i tenint en compte el punt de vista dels infants.

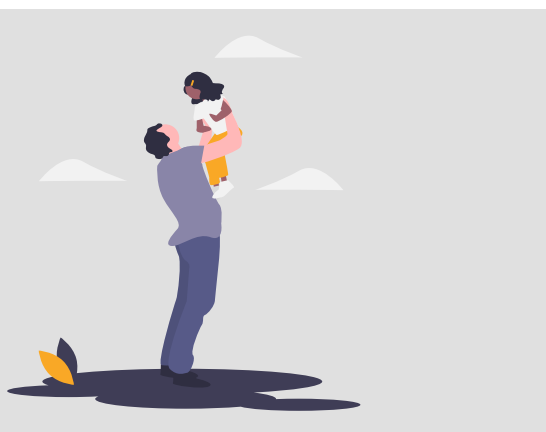
CONCLUSIÓ

En aquest document s'han presentat algunes conclusions generals, recomanacions polítiques transversals i alguns indicadors possibles seleccionats des del punt de vista de la infància per avaluar la integració dels menors migrants a l'educació.

D'acord amb la investigació anterior i també les nostres conclusions del projecte MiCREATE, les polítiques d'integració centrades en la infància han d'incloure diversos elements:

- La plena protecció legal dels infants i els seus drets de participació en els procediments.
- Reconeixement dels menors com a individus amb les seves necessitats i interessos, en interacció amb els adults.
- Conèixer i tenir en compte els punts de vista dels menors sobre el seu propi benestar i necessitats.

El desenvolupament de polítiques centrades en la infància requereix un compromís organitzatiu i un marc per promoure el benestar, associacions multiagències, estratègies locals adaptades a les avaluacions de necessitats concretes, participació dels migrants en el desenvolupament dels serveis, desenvolupament d'habilitats i coneixements laborals i, finalment, un seguiment i revisió adequats. Per tant, les principals característiques d'una política d'integració de migrants potencialment centrada en la infància inclouran l'adaptabilitat, la flexibilitat i la contextualitat (Gornik, 2020).



REFERÈNCIES

- Blumer, H. 1954. What is Wrong with Social Theory. *American Sociological Review* 18: 3–10. https://brocku.ca/MeadProject/Blumer/Blumer_1954.html.
- Garcés-Mascareñas, B. and Penninx, R. 2016. Introduction: Integration as a Three Way Process Approach? In: B. Garcés-Mascareñas and R. Penninx (eds.) *Integration Processes and Policies in Europe. Contexts, Levels and Actors*, 1–9. Cham: IMISCOE Research Series/Springer
- Fattore, T., Mason, J. and Watson, E. 2016. *Children's Understandings of Well-being. Towards a Child Standpoint*. Springer, e-book.
- Fattore, T., Mason, J. and Watson, E. 2009. When Children are Asked About Their Well-being: Towards a Framework for Guiding Policy, *Child Ind Res* 2/2009, 57–77 DOI 10.1007/s12187-008-9025-3.
- Gornik, B. 2020. *The principles of child-centered migrant integration policy: Conclusions from the Literature*, 30(4), 531–542. https://zdpj.si/wp-content/uploads/2020/12/ASHS_30-2020-4_GORNIK.pdf.
- Jalušič, V. and Bajt, V. 2020. A Paradigm Shift Framed by a Crisis: Recent Debates on Immigration and Integration in Six EU Countries. *Annales-Anali za Istrske in Mediteranske Študije-Series Historia et Sociologia Annales*, 30(4), 517–530. <https://www.doi.org/10.19233/ASHS.2020.34>.
- OECD/EU 2018. *Settling In 2018: Indicators of Immigrant Integration*, OECD Publishing, Paris/European Union, Brussels. <https://doi.org/10.1787/9789264307216-e>
- Pannia, P., Federico, V., Terlizzi, A. and D'Amato, S. 2018. Comparative Report Legal & Policy Framework of Migration Governance. *Working Papers. Global Migration: Consequences and Responses*. Paper 2018/15, Respond. Horizon 2020 project.

