

# Wpływ kryzysu epidemicznego na dzieci migrujące i ich integrację

## Dokument programowy

<http://micreate.eu>

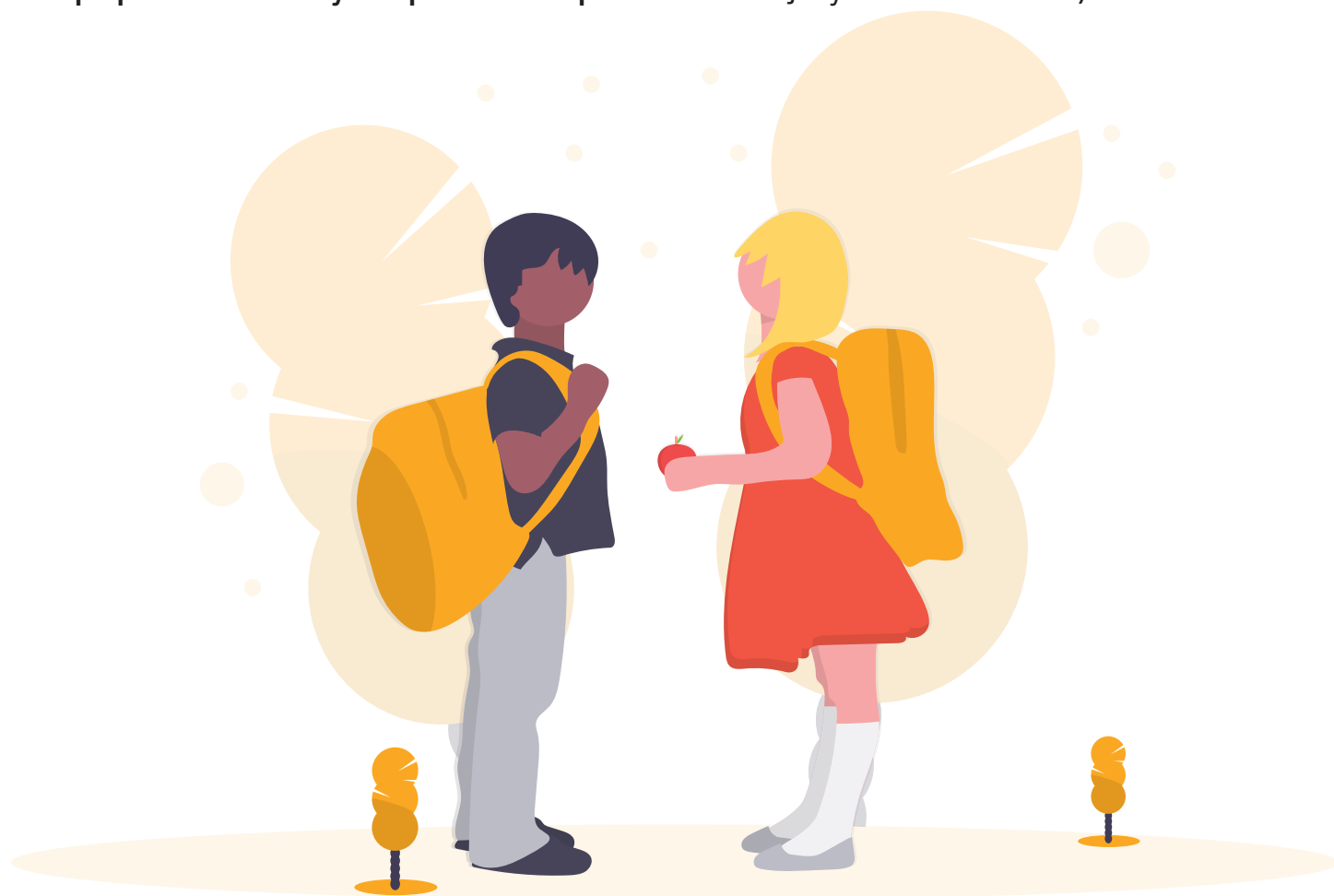
<https://bit.ly/micreate-facebook>

[@micreate2020](https://twitter.com/micreate2020)

<https://bit.ly/micreate-youtube>

Światowa pandemia koronawirusa (Covid-19) zmieniła definicję normalności oraz nasze codzienne życie. Środki podejmowane przez europejskie rządy w celu jej powstrzymania w szczególności dotknęły grupy wrażliwe, takie jak dzieci z doświadczeniem migracji. Zamknięcie szkół oraz środki skutkujące nakazem społecznej izolacji mogą mieć negatywny i długotrwały wpływ na dobrostan tych grup dzieci i **mogą pogłębić istniejące już nierówności** je dotykające. Intencją tego dokumentu programowego jest analiza konsekwencji zamknięcia szkół i **zapropozowanie nowych sposobów wsparcia**

**trwałej integracji uczniów z doświadczeniem migracji w przyszłości.** Bierze pod uwagę efekty **lokalnych rozwiązań** dotyczących **powstrzymania pandemii koronawirusa na integrację dzieci**, w świetle ustaleń projektu Migrant Children and Communities in a Transforming Europe (MiCREATE). Projekt MiCREATE monitoruje i analizuje warunki nauki dzieci migrantów w szkołach, środowisko spędzania wolnego czasu oraz sytuację w ośrodkach przejściowych dla uchodźców w dziesięciu europejskich krajach (Austrii, Danii, Francji, Grecji, Hiszpanii, Polsce, Słowenii, Turcji, Wielkiej Brytanii i we Włoszech).



## Wyzwania zdalnej nauki

Badacze ujawnili przynajmniej trzy problemy związane ze zdalną nauką dzieci z doświadczeniem migracji.

Po pierwsze, mimo dostarczenia przez rządy oraz organizacje charytatywne komputerów osobistych, tableatów oraz internetu, tak by dzieci mogły się uczyć w domach, **pomoc ta nie dotarła do każdego, a nauczyciele nie mogli utrzymać kontaktu ze wszystkimi swoimi wychowankami.**

Po drugie, niektórzy uczniowie migranci mieli **trudności z nadążeniem podczas nauki online oraz zrozumieniem przedmiotu nauczania**, ponieważ nie posiadali np. wyciszonego pokoju lub biurka w domu.

Po trzecie, **brak umiejętności językowych dzieci migrantów dodatkowo wpływał na ich sytuację.** Ogólnie, zdalne nauczanie pogłębia już istniejące różnice i braki w osiągnięciach szkolnych.

## REKOMENDACJE:



- ⊙ Szkoły powinny prześledzić sposób zdalnego nauczania w stosunku do wszystkich uczniów oraz ocenić ich zdolność do uczestnictwa w zajęciach online oraz nadążania z materiałem szkolnym.
- ⊙ W ramach systemów edukacji należy dalej rozwijać infrastrukturę nauczania komputerowego w czasach kryzysu.
- ⊙ Należy wspierać cyfryzację edukacji i szkół, jako ważny przyczynek do nowoczesnego modelu edukacji.
- ⊙ Programy zdalnego nauczania powinny uwzględniać potrzeby dzieci z doświadczeniem migracji oraz uczniów z rodzin defaworyzowanych społecznie.
- ⊙ Należy poświęcić szczególną uwagę potrzebom edukacyjnym dzieci nowoprzybytych oraz tych umieszczonych w ośrodkach recepcyjnych.
- ⊙ Należy stworzyć przestrzeń i wyposażyć dzieci poszukujące ochrony w odpowiednie zasoby w ośrodkach recepcyjnych, aby mogły aktywnie uczestniczyć w zdalnej nauce.
- ⊙ Należy wesprzeć mentoring rówieśniczy, aby pomóc dzieciom w rozwoju umiejętności cyfrowych.



## Problemy z informacją

W czasie pandemii informacje przekazywane są głównie przez media głównego nurtu, **w języku urzędowym danego kraju**. W niektórych krajach informacja przekazywana przez szkoły nie była dostępna dla uczniów i rodziców we wszystkich językach obcych.

### REKOMENDACJE:



- ⊙ W systemach szkolnych powinna pojawić się oferta wielojęzycznych kursów e-learningowych, skrojonych do potrzeb dzieci i rodziców na temat zdalnej edukacji oraz organizacji życia szkolnego.
- ⊙ Szkoły powinny posiadać wielojęzyczne strony internetowe oraz kanały wielojęzycznej komunikacji z rodzicami oraz uczniami, włączając w to informacje oraz instrukcje o zdalnym nauczaniu.
- ⊙ Rządy winny rozwijać trwałą infrastrukturę informacyjną na rzecz społeczności imigranckich.
- ⊙ NGOsy, jako mediatorzy pomiędzy społecznościami migrantów a rządem powinny mieć zapewnione wieloletnie finansowanie ich działań.

## Zaangażowanie rodziców i rodzin

Wielu rodziców nie było w stanie wesprzeć **swoich dzieci** w zdalnej edukacji, z powodu braku czasu, braku informacji w ich języku, wykluczenia cyfrowego oraz niskiego stopnia zaangażowania w proces edukacji ich dzieci. Dotyczy to w szczególności rodziców migrantów, którym często z powodu różnorodnych form deprywacji społecznej **brakuje takich zasobów**. W żadnym z krajów objętych badaniem nie sformułowano wskazówek dla rodziców.

### REKOMENDACJE:



- ⊙ Rodzice powinni być postrzegani jako część społeczności szkolnej i zaangażowani w procesy decyzyjne.
- ⊙ Szkoły powinny dociekać wyzwań przed jakimi stoją rodzice ich uczniów w kontekście wsparcia swoich dzieci w zdalnej edukacji (np. ankiety online).
- ⊙ Szkoły regularnie powinny organizować spotkania online z dziećmi z doświadczeniem migracji, ich rodzicami oraz nauczycielami.

## Struktury wsparcia dla uczniów

Wiele rodzin jest zmuszonych przeorganizować swoje codzienne życie, aby być zdolnym do opieki nad dziećmi w czasie "zamknięcia". Badania pokazują jednak, iż dzieci pochodzące z rodzin upośledzonych społecznie i ekonomicznie, którymi są często migranci, zostają same w domu lub też rodzice muszą wykorzystywać urlopy do sprawowania opieki nad nimi, wskutek braku lub nieadekwatności rozwiązań na poziomie rządowym. Ten brak wsparcia w czasie zdalnego nauczania pogarsza sytuację intelektualną i emocjonalną uczniów z doświadczeniem migracji, co może manifestować się nierównym rozwojem umiejętności, uzależnionym od zaplecza socjoekonomicznego rodziny.

### REKOMENDACJE:



- ⊙ Rządy powinny udzielać wsparcia finansowego w sposób ukierunkowany, skupiając się na rodzinach upośledzonych ekonomicznie.
- ⊙ Nauczyciele i pedagodzy powinni ustalić stan emocjonalny uczniów z doświadczeniem migracji i udzielić dzieciom wsparcia w razie konieczności (np. przez rozmowy telefoniczne).
- ⊙ Opieka dzienna dla dzieci i inne formy instytucjonalnego wsparcia powinny być cały czas dostępne w okresie wakacyjnym, tak aby "efekt przerwy wakacyjnej" był zniwelowany.

## Nauczyciele i szkoły w okresie zdalnego nauczania

W większości krajów, odpowiedzialne instytucje systemu edukacji nie przekazały **nauczycielom żadnych systemowych czy specjalnych instrukcji** dotyczących zdalnego nauczania. Wobec braku szkoleń wielu nauczycieli skupiało się na przede wszystkim na programie nauczania zadając dzieciom zbyt wiele prac domowych. **Poziom stresu dzieci oraz ich psychologiczne potrzeby nie były w wystarczającym stopniu uwzględniane w tym okresie. Niektóre szkoły borykały się z większą liczbą wyzwań** ze względu na dużą liczbę dzieci z doświadczeniem migracji lub ze środowisk upośledzonych społecznie.

### REKOMENDACJE:



- ⊙ Administracje szkolne muszą wypracować jasne, systemowe instrukcje dla nauczycieli dotyczące zdalnego nauczania, kładące szczególny nacisk na kompetencje międzykulturowe.
- ⊙ Nauczyciele powinni odbyć specjalistyczne szkolenia o radzeniu sobie z różnicami w dostępie do cyfrowych form nauczania w klasie, obejmujące wsparcie dzieci z doświadczeniem migracji i ich potrzeb.
- ⊙ Środki powinny być lokowane zgodnie z potrzebami szkół.

## Wzrost incydentów rasistowskich

Rządowe ograniczenia dotyczące dystansu społecznego oraz zamknięcie gospodarki wykreowało **stan niepewności**. Taka stresująca atmosfera, towarzysząca dyskursowi zdominowanemu przez prawicowy populizm w niektórych krajach, doprowadziły do wzrostu **incydentów i ataków na tle rasistowskim**. Migranci lub uchodźcy byli obwiniani za rozprzestrzenianie się wirusa. **Taka etnifikacja pandemii koronawirusa** może prowadzić do **zwiększonej stygmatyzacji populacji migrantów i do wzrostu oraz utrwalania się zjawiska rasizmu**.

### REKOMENDACJE:



- Rządy powinny zwiększyć swoją aktywność w zakresie wprowadzania elementów edukacji anty-dyskryminacyjnej, anty-rasistowskiej, na rzecz sprawiedliwości społecznej oraz równego dostępu do edukacji.
- NGOsy zajmujące się działalnością antyrasistowską powinny otrzymywać wsparcie z funduszy publicznych.
- Projekty antyrasistowskie oraz taka polityka powinny być postrzegane jako niezbędny element holistycznego podejścia do integracji dzieci z doświadczeniem migracji i ich rodzin.



## Ponowne otwarcie szkół i plan powrotu do nauczania

W wielu krajach szkoły były otwierane systematycznie od połowy maja 2020 roku. Kraje objęte badaniem przyjęły różne rozwiązania. W Danii, przykładowo, inaczej niż w Austrii klasy przygotowawcze w szkołach podstawowych (m.in. klasy skupiające się na nauce języka) zostały otwarte na stacjonarne nauczanie już od 15 kwietnia. Jednakże **nie wszystkie oddziały przygotowawcze powróciły w tym czasie do nauczania**. Niektóre administracje szkolne opóźniły egzaminy po danym etapie edukacji, dając uczniom czas na opanowanie programu szkolnego. Ogólnie, przedstawiciele szkół we wszystkich krajach skarżyli się **na brak informacji i wskazówek w zakresie ponownego otwarcia szkół**.



## REKOMENDACJE:



- Szkoły powinny wdrożyć specjalne programy dla dzieci z doświadczeniem migracji, tak by mogły one nadążyć z materiałem.
- Szkoły powinny wprowadzić dodatkowe wsparcie językowe lub kursy językowe dla dzieci migrantów.
- Uczniom należy stworzyć okazję do dzielenia się doświadczeniami uzyskanymi podczas nauki zdalnej w różnych językach.
- Pracownicy społeczni, mediatorzy, oraz tłumacze są niezbędni dla zapewnienia dzieciom właściwej opieki emocjonalnej.
- Niezbędne jest holistyczne podejście do potrzeb integracyjnych dzieci tak by rozpoznawać je na podstawie ich poglądów i deklarowanych potrzeb.
- Poglądy dzieci powinny być uwzględniane w przyszłości odnośnie planowania i podejmowania procesów decyzyjnych we wszelkich sprawach, które ich dotyczą.

